



PÈLERINAGE EN GRÈCE

« Sur les pas de Saint Paul & des premières communautés chrétiennes »

Du mercredi 04 au mercredi 11 septembre 2019

Les voyages de saint Paul en Grèce marquent le début de l'évangélisation de cette terre dont nous sommes les héritiers culturels et spirituels. Cet itinéraire vous conduira de Philippes à Athènes en passant par Thessalonique et Corinthe, des lieux où Paul a résidé et structuré la foi des premières communautés chrétiennes. Vous visiterez quelques-uns des plus grands sites de la Grèce antique : Delphes, Épidaure, Mycènes, tous imprégnés d'une civilisation foncièrement religieuse. Vous serez témoins de l'étonnante rencontre de la sagesse de la Grèce ancienne et de la sagesse chrétienne. Les Actes des Apôtres, (surtout le 2^e voyage missionnaire) et les Épîtres de Paul seront les conducteurs de ce pèlerinage qui vous permettra de mieux comprendre le dialogue entre culture et foi, aux origines de l'Eglise comme aujourd'hui.

P R O G R A M M E

Mercredi 04 septembre

PARIS - THESSALONIQUE

Le matin tôt, départ de **PARIS** vers **THESSALONIQUE**, ancien port de Néapolis, lieu d'arrivée de Saint Paul en occident pour la 1^{ère} fois, lors de son Deuxième voyage missionnaire (Ac 16,11). Messe d'entrée en pèlerinage et installation à l'hébergement.

Installation à l'hébergement, dîner et nuit à THESSALONIQUE.

Jeudi 05 septembre

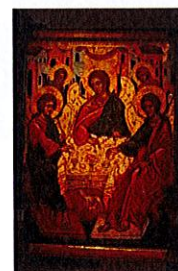
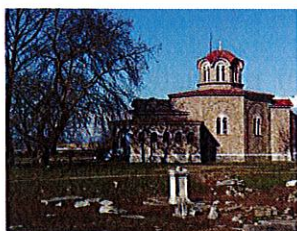
PHILIPPES - THESSALONIQUE

Le matin, départ pour **PHILIPPES**, la première église de saint Paul en Europe (Ac 16,12-40) fondée dans la ville du premier district de Macédoine. Visite du site archéologique : le Forum et sa Basilique, le Théâtre antique et la Basilique supérieure, la Palestre, la Via Egnatia et le lieu appelé « la prison » de Philippes rappelant les mésaventures de Paul. Passage au **Baptistère de Lydie** et lectures bibliques avec temps de renouvellement des promesses baptismales possible. Messe en plein air. Retour à KAVALA.

Déjeuner à KAVALA.

L'après-midi, route vers **THESSALONIQUE**, deuxième grande étape de Saint Paul en Grèce et co-capitale du pays. C'est à cette Eglise que Paul a envoyé sa première lettre considérée comme le plus ancien écrit du Nouveau Testament. Visite du centre historique : l'Arc de Galère, la rotonde **Aghios Giorgios** et l'église **Sainte Sophie**.

Installation à l'hébergement, dîner et nuit à THESSALONIQUE.



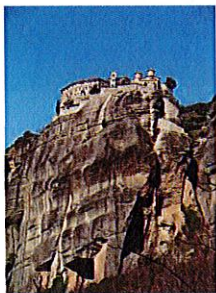
Vendredi 06 septembre**VERIA - BÉRÉE - KALAMBAKA**

Le matin, départ pour **VÉRIA**, l'ancienne **BÉRÉE** où Paul prêcha une foi nouvelle devant l'importante communauté juive de la ville (Ac 17, 10-14). On appelait cette ville « la seconde Jérusalem » car elle comptait, dit-on, 72 églises à l'époque byzantine. Sous réserve de leur ouverture, possibilité d'en visiter de quelques-unes dont celle du Christ (avec ses remarquables fresques du XIV^{ème} siècle). Puis visite du site de **VERGINA** où l'on découvre le tombeau et le trésor de Philippe II de Macédoine, père d'Alexandre le Grand.

Déjeuner.

L'après-midi, départ pour la région des **MÉTÉORES**, paysage fantastique et haut lieu de la tradition monastique orthodoxe. Arrivée à **KALAMBAKA** et *Messe à l'hébergement* (vers 18h00).

Installation à l'hôtel, dîner et nuit à KALAMBAKA.

Samedi 07 septembre**MÉTÉORES - DELPHES**

Le matin, visite de quelques-uns des monastères perchés sur d'imposants pitons rocheux édifiés aux XII^e-XVI^e siècles : si possible le **Monastère de Varlaam** construit au-dessus d'une gorge impressionnante et sa fresque représentant le Jugement Dernier, et le **Monastère Saint Stéphane** (moniales). *Messe en plein air.*

Déjeuner à proximité des Météores.

L'après-midi, reprise de la route en direction de **DELPHES** (220 km) jusqu'à **ITEA**, en bordure de mer. Temps de groupe et/ou temps spirituel ou de détente à l'arrivée.

Installation à l'hébergement, dîner et nuit à ITEA (ou DELPHES).

Dimanche 08 septembre**DELPHES - OSSIOS LOUKAS - CORINTHE**

Le matin, départ pour la visite du site de **DELPHES**, le plus célèbre centre religieux de l'Antiquité grecque, fondé au pied du célèbre mont Parnasse consacré à Apollon et aux Muses : la voie sacrée, le temple oraculaire d'Apollon, le théâtre, le stade ; le musée avec l'admirable aurige de bronze, la source Castalie et le sanctuaire circulaire (tholos) de la Marmaria.

Déjeuner.

L'après-midi, départ pour **OSSIOS LOUKAS** et visite du monastère, des églises Saint-Luc et Sainte-Marie et de leur admirable décor à fonds d'or (XI^{ème} siècle). *Messe en plein air* puis route jusqu'à **CORINTHE** (190 km). Saint Paul séjourna durant plus d'un an dans cette colonie romaine lors de son 1^{er} voyage après Athènes (Ac 18,1ss). Il adressa deux lettres aux Corinthiens. Il y retourna très brièvement (2 Co 12,14) puis une troisième fois à la fin de l'hiver 57-58 (Ac 20,3) et y rédigea probablement l'épître aux Romains.

Installation à l'hébergement, dîner et nuit à TOLO.





Le matin, route jusqu'à **MYCÈNE** (*site classé au Patrimoine mondial par l'UNESCO*) et visite du parc archéologique : l'acropole, les tombeaux et la ville basse entourée de ses murs cyclopéens. Continuation vers **ÉPIDAURE**, haut-lieu de la médecine grecque antique. Visite du célèbre sanctuaire dédié au dieu-guérisseur Asclépios, et du somptueux théâtre du IV^e siècle av. J.-C. construit pour accueillir 14000 personnes (*site classé UNESCO*). Au retour vers CORINTHE, arrêt dans les vestiges du petit port de **CENCHRÉE** que Paul fréquenta souvent pour rallier Ephèse en bateau. C'est dans cette ville de résidence de la diaconesse Phoebé, une chrétienne que Paul recommande aux Romains d'accueillir (Rm 16, 1-2)), que St Paul fit un vœu mystérieux (Ac 18,18).

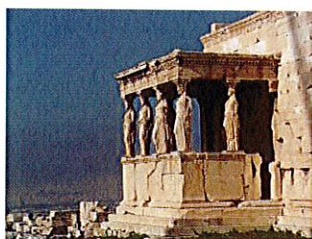
Déjeuner.

L'après-midi, après un arrêt panoramique sur le **Canal de Corinthe**, visite des vestiges de la cité gréco-romaine de **CORINTHE** : le temple d'Apollon, l'Agora avec ses boutiques et l'emplacement du tribunal (la tribune, ou bêma Cf. Ac 18, 12-17 ; Rm 14,10), la fontaine Pirène. **Messe dans le site** et visite du petit musée.

Dîner et nuit à CORINTHE.

Le matin, départ vers **ATHÈNES**. A l'arrivée, visite du **Musée byzantin d'Athènes**. Puis **messe à la paroisse** Ste Thérèse de l'Enfant-Jésus.

Déjeuner à ATHÈNES.



L'après-midi, itinéraire de visite partant du contre-bas de l'Acropole, traversant l'**Agora** et passant à proximité du temple d'Héphaïstos et du portique d'Attale ; montée et visite de l'**Acropole**, plateau rocheux où fut établi le centre religieux de la cité-état antique : les Propylées, le temple d'Athéna Nikè, déesse de la cité, le **Parthénon**, l'Erechthéon. Continuation vers la « colline d'Arès », lieu où Paul adressa son discours évangélique aux Athéniens devant l'**Aréopage**, le conseil des citoyens-magistrats (Ac. 17, 15- 18, 1). (*Permutation matin/après-midi possible selon vos préférences, mais qui nécessite d'arriver à Athènes dès la veille au soir*)

Installation, dîner et nuit à ATHÈNES.



Le matin, après la **messe dans une église catholique** (*vers 8h30*), suivie de la visite du **Musée national archéologique d'Athènes**. Il possède l'une des plus vastes collections d'art grec au monde, constituée de statues, de bronzes, de céramiques, de vases et fines joailleries somptueuses. Ce sera l'occasion de découvrir des objets remarquables provenant des nombreux sites visités durant le séjour.

Déjeuner à ATHÈNES.

L'après-midi, transfert vers l'aéroport, formalités d'embarquement et retour vers **PARIS** par vol régulier.

Ce programme est susceptible de modifications en fonction des confirmations des lieux de célébration et de la disponibilité des intervenants pour les rencontres éventuelles.